

Informační a poradenské centrum ROSA

Děti jako svědci domácího násilí

sociologická sonda klientek o.s. ROSA rok 2003

V roce **2003** se na Informační a poradenské centru ROSA obrátilo 130 nových klientek, které týral jejich partner (manžel, druh, přítel, ať již stávající či bývalý). Statistická sonda byla zpracována na základě individuálních a opakovaných konzultací s těmito ženami v centru ROSA.

Všech 130 klientek splňuje všechny podmínky, které jsme si pro tuto analýzu stanovily:

- jedná o nově přichozí klientky (rok 2003)
- jejich problém se týká domácího násilí
- tyto klientky jsou srozuměny se zpracováním poskytnutých informací za zachování jejich anonymity

Jaké charakteristiky vykazují ženy, které hledají odbornou pomoc v ROSE

Pokud zkoumáme věk klientek a jejich násilných partnerů, potom jak ukazuje *tabulka1* je **mezi klientkami nejpočetněji zastoupena věková kategorie 35 – 39 let (21,5 %)**, **posléze** kategorie 40 – 44 let (18 %) a 30 – 34 let (16 %). Na obě strany od těchto třech věkových kategorií počty klientek určitého věku klesají.

Pokud jde o **partnery klientek**, tedy původce násilného chování, pak je v našem výzkumu situace obdobná - také je **nejpočetněji zastoupeno věkové rozmezí 35 – 40 (22,5 %)**. Další dvě nejpočetnější věkové skupiny jsou u mužů posunuty do vyšších věkových skupin 40 – 44 let (16 %) a 45 – 49 let (18,5 %). Lze vyvodit, že se oběťmi domácího násilí nejčastěji stávají partnerky mužů ve středním věku.

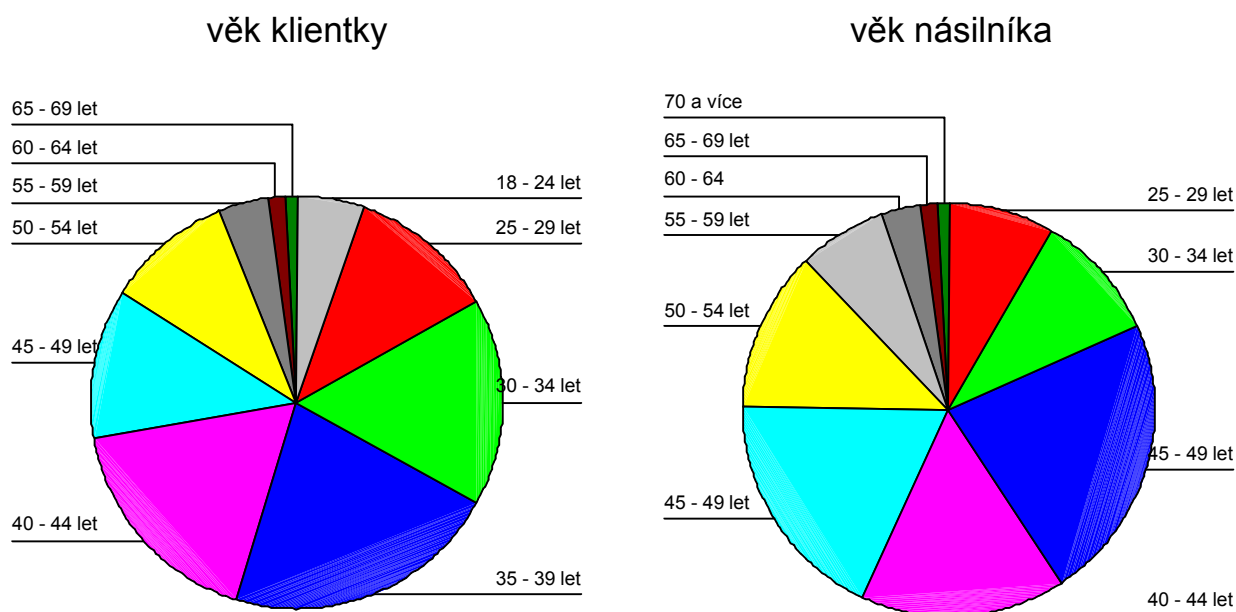
Jak ukazuje *tabulka 2* naše šetření důrazně **vyvrací rozšířený mýtus, že domácí násilí je záležitostí lidí s nízkým vzděláním. Platí to jak pro násilné partnery, tak pro oběti.** Z našeho vzorku 130 partnerů mělo **15 (11 %) základní vzdělání, vyučených bylo 38 (29 %) mužů, střední vzdělání mělo 45 (35 %) a vysokoškolské 31 partnerů (24 %).**

Pouhých **8 % klientek** dosáhlo pouze **základního vzdělání, nejpočetněji jsou zastoupeny klientky se středním vzděláním s maturitou 50 %** a 19 % klientek má vysokoškolské vzdělání.

Tabulka 1. Věkové rozložení klientek a násilníků

| | klientky | v % | pachatelé | v % |
|-----------|----------|--------|-----------|--------|
| 18 – 24 | 7 | 5,0 % | 0 | 0,0 % |
| 25 – 29 | 15 | 11,5 % | 11 | 8,5 % |
| 30 – 34 | 21 | 16,0 % | 13 | 10,0 % |
| 35 - 39 | 28 | 21,5 % | 29 | 22,5 % |
| 40 - 44 | 23 | 18,0 % | 21 | 16,0 % |
| 45 – 49 | 15 | 11,5 % | 24 | 18,5 % |
| 50 – 54 | 13 | 10,0 % | 16 | 12,0 % |
| 55 – 59 | 5 | 4,0 % | 9 | 7,0 % |
| 60 – 64 | 2 | 1,5 % | 4 | 3,0 % |
| 65 – 69 | 1 | 1,0 % | 2 | 1,5 % |
| 70 a více | 0 | 0,0 % | 1 | 1,0 % |

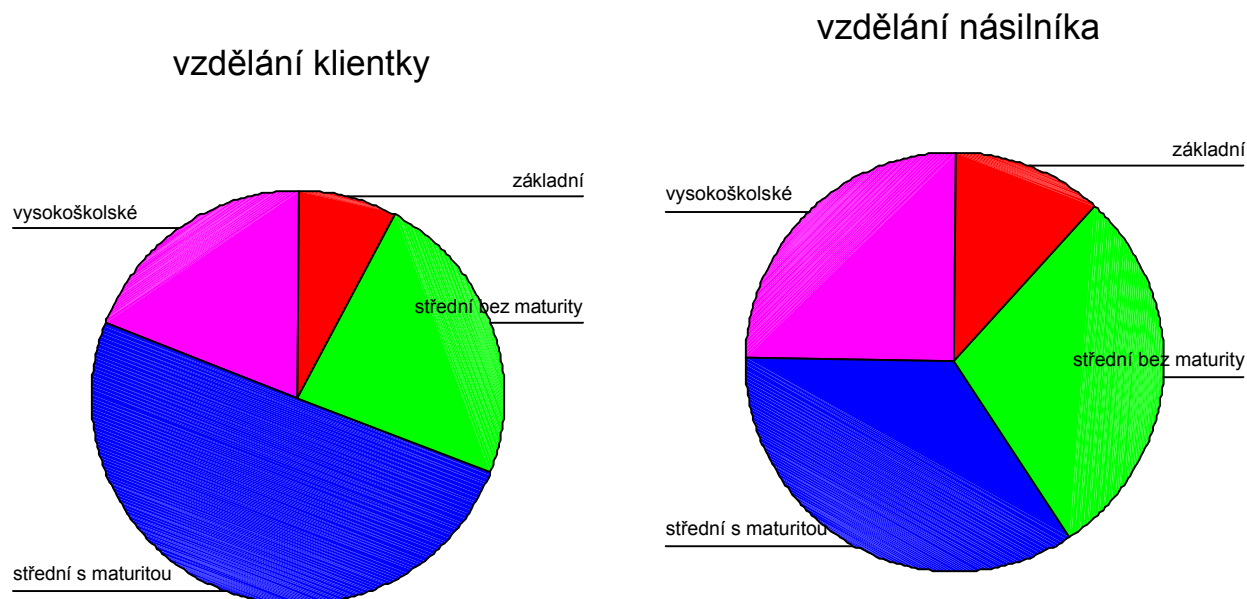
Graf 1. Věkové rozložení klientek a násilníků



Tabulka 2. Nejvyšší dosažené vzdělání klientek a násilníků

| | klientky | v % | partneři klientek | v % |
|----------------------|----------|-----|-------------------|-----|
| Základní | 10 | 8% | 15 | 11% |
| Střední bez maturity | 30 | 23% | 38 | 29% |
| Střední s maturitou | 65 | 50% | 45 | 35% |
| Vysokoškolské | 25 | 19% | 32 | 25% |

Graf 2. Nejvyšší dosažené vzdělání klientek a násilných pachatelů



Sledujeme-li rodinný stav klientek, zjistíme, že pouze 7% žije v nesezdaném soužití družka – druh. **Z 94 vdaných klientek (72 %) jich o rozvod požádalo pouze 12.**

Předpoklad, že ukončení vztahu neznamená ukončení násilí potvrzuje **vysoký počet žen, které jsou oběťmi násilí ze strany již bývalého manžela (21 %)**. Ani v jednom případě nezačalo násilí až jako důsledek rozvodu, vždy bylo jedním z důvodů podání návrhu na rozvod.

Tabulka 3 ukazuje **délku trvání soužití s násilným partnerem ve chvíli, kdy žena vyhledala odbornou pomoc**. Nejvíce zastoupená je skupina klientek, které udržují vztah (nebo doba trvání manželství v případě rozvedených) 11 – 15 let (28 %). Skupina klientek, které jsou s partnerem déle než 15 let tvoří celou třetinu.

Další podstatnou událostí která nás zajímala, byl **výskyt či absence násilí v původní rodině klientky i jejího partnera**. Pokud se nejprve zaměříme na původní rodinu klientky potom můžeme na základě našeho šetření konstatovat, že **v 17% případech se násilnický vůči partnerce choval již otec klientky**, v **1,5%** případech se **otec choval násilnický také k dětem** (tedy klientce). V plných **30%** se otec choval **agresivně po požití alkoholu**.

Přes 35% násilníků vidělo násilné chování otců vůči jejich matce. V **5%** případech se **otec choval agresivně také k dětem**. Násilí bylo provázeno konzumací **alkoholu v 19%** případech násilí.

Jakého typu násilí se násilní partneři dopouštějí na svých partnerkách?

Domácím násilím je obecně rozuměno chování, které u jednoho z partnerů způsobuje strach z druhého. Skrze užití moci, kterou tento strach poskytuje, kontroluje násilný partner chování druhého. Domácí násilí může nabývat formy fyzického, sexuálního a psychického násilí, donucené izolace a ekonomické deprivace. (Ruhl, D., 1996)

Naše data ukazují, že:

- Zkušenost s některou z forem **psychického násilí**, mají **všechny klientky**.
- **Fyzické formy násilí** zažilo **70 %** klientek.
- **S izolací se setkalo 18,5 %** klientek
- **Ekonomickému násilí bylo vystaveno 27 %**
- **Sexuální násilí** uvádí **36 klientek (28 %)**, z nichž **8** bylo svým partnerem **znásilněno**.

Výskyt psychického násilí uvádí *tabulka 4*. **Alarmující je fakt, že svým partnerkám vyhrožovalo zabitím 37% násilníků.** Formy fyzického násilí mapuje *tabulka 5*. **S opakovaným fackováním se setkává 67 % žen, ovšem výskyt surového bití pěstmi není o mnoho nižší (51 %).** Svou partnerku zkopalo **21,5 %** násilníků. Celkem **3 %** pachatelů domácího násilí **ohrožovaly svou partnerku nožem a 2 % střelnou zbraní.** **V 6 % byly ženy fyzicky týrány i ve vyšším stádiu těhotenství.** Během manželství utrpělo **19 % žen těžké zhmožděny, 13 % otřes mozku, v 10 % mělo prasklý ušní bubínek a 8 % zlomeniny rukou.**

Tabulka 3. Výskyt psychického násilí

| | počet klientek | v % |
|--------------------------------|----------------|--------|
| ponižování | 115 | 88,5 % |
| vulgarismy, křik | 90 | 69,0 % |
| vydírání, zastrašování | 73 | 56,0 % |
| kontrola zákazy příkazy | 77 | 59,0 % |
| vyhrožování zabitím | 48 | 37,0 % |
| násilník vyhrožuje sebevraždou | 6 | 4,5 % |

Tabulka 4. Výskyt fyzického násilí

| | počet klientek | procentní vyjádření |
|------------------------------------|----------------|---------------------|
| opakované fackování | 87 | 67,0 % |
| surové bití pěstmi | 66 | 51,0 % |
| škrcení | 31 | 24,0 % |
| zkopání | 28 | 21,5 % |
| ohrožování střelnou zbraní | 3 | 2,0 % |
| ohrožování nožem | 4 | 3,0 % |
| bití v těhotenství (1 – 3 měsíc) | 2 | 1,5 % |
| bití v těhotenství (4 – 9 měsíc) | 8 | 6,0 % |

Příklady následků fyzického násilí

Nejen pro ilustraci výše uvedených výčtů bychom rády uvedly několik příkladů zranění, která v roce 2003 způsobili partneři / manželé svým partnerkám / manželkám. Záměrně uvádíme následky násilí, kterého se jejich partneři dopustili na ženách ve věkovém rozmezí 40 – 50. Tyto příklady jsou zvláště zarážející, neboť v žádném případě nemůže být řeč o nějaké formě „milenecké hry“, jak je domácí násilí někdy mylně interpretováno. Tyto ženy mají již dospělé děti které svým partnerům porodily a více či méně společně s nimi je vychovaly, manželství těchto žen trvá často i mnohem déle než 15 let.

- zlomená žebra, 6 dní v nemocnici
- otřes mozku, 2 žebra zlomená, krk v límci – případ šetří policie
- distorze krční páteře-krk v límci 2 měs. – případ šetří policie
- zlomenina prstu
- pohmožděná záda (děti 13 a 6 let svědky násilí)
- celý týden po zbití ztráta sluchu
- modřiny na prsou
- během 4 měsíců dvakrát prasklý ušní bubínek
- podlitiny po celém těle
- popálená sprejem
- 4 dny v pracovní neschopnosti pro zhmoždění ruky
- 3 žebra zlomená, pneumotorax, otřes mozku, 15 dní na jednotce intenzivní péči - trestní oznámení ze strachu nepodala (ani nemocnice nehlásila policii)

Trestní oznámení na policii podala pouze 28 žen, přičemž 5 z nich jej později stáhlo.

Děti jako svědci domácího násilí

Ve 111 rodinách byly děti svědky domácího násilí, což představuje **85 %** ze všech rodin. Podle Světové zdravotnické organizace (WHO) je přítomnost dětí při napadení matky je kvalifikována jako psychické týrání dítěte.

Celkem **133 dětí** ze 165, tedy **81%**, se stalo svědkem domácího násilí.

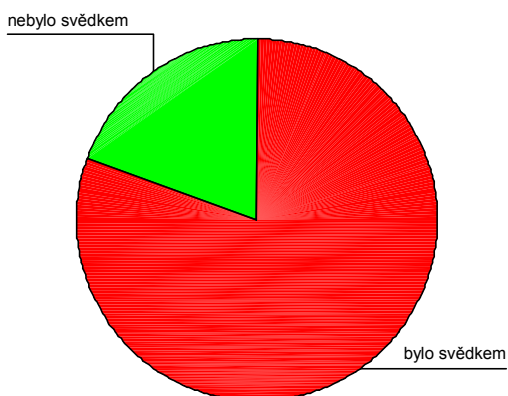
Celkem **13 dětí** ze 165, tedy **8%**, se stalo nejen svědkem, ale také obětí domácího násilí.

Tabulka 5. Věková struktura dětí, které se staly svědky domácího násilí

| | celkem | 0 – 4 roky | 5 – 9 let | 9 – 14 let | 15 – 18 let |
|---------------------|-------------------|------------------|------------------|------------------|------------------|
| bylo svědkem | 133 (81 %) | 26 (62 %) | 42 (89 %) | 48 (94 %) | 17 (68 %) |
| nebylo svědkem | 32 19 % | 16 38 % | 5 11 % | 3 6 % | 8 32 % |
| celkem | 165 100% | 42 100% | 47 100% | 51 100% | 25 100% |

Graf 3. Děti - svědci domácího násilí

děti svědci DN



Tabulka 6. Děti, které se staly svědky domácího násilí, podle pohlaví

| | celkem | dívky | chlapci |
|---------------------|-------------------|------------------|------------------|
| bylo svědkem | 133 (81 %) | 57 (70 %) | 63 (76 %) |
| nebylo svědkem | 32 (19 %) | 25 (30 %) | 20 (24 %) |
| celkem | 165 (100 %) | 82 (100 %) | 83 (100 %) |

Tabulka 6. Věková struktura dětí, které se staly nejen svědky domácího násilí, ale také jeho oběťmi, podle věku

| | celkem | v % | dívky | v % | chlapci | v% |
|-------------|--------|------|-------|------|---------|-------|
| do 5-ti let | 2 | 5 % | 0 | 0 % | 2 | 100 % |
| 5 – 9 let | 4 | 9 % | 2 | 50 % | 2 | 50 % |
| 10 – 14 let | 4 | 8 % | 2 | 50 % | 2 | 50 % |
| 15 – 18 let | 3 | 12 % | 2 | 66 % | 1 | 34 % |

Tyto příklady toho, co děti klientek ROSY zažily, mohou ilustrovat prožitky dětí, i následky domácího násilí na jejich psychiku chování:

- 4letý chlapec řekl své matce: „Zase tě ztřískal? Neboj já tě ochráním.“
- 5letá holčička je naváděná jejím otcem, aby plivala na matku.
- 6letá holčička a 13letý chlapec viděli, jak jejich otec surově zkopal a zbil pěstmi matku - holčička se začala pomočovat, v noci se budí a pláče
- 8letá holčička, která viděla surové bití matky, trpí častým třesem
- 9letá holčička je při předávání otcí, který je vždy velmi vulgární k matce, velmi vyděšená
- 9letý chlapec se od doby, co viděl, jak otec pěstmi zbil matku, pomočuje
- 10letý syn, který viděl otce, jak „trestá“ matku, je velmi nervově labilní
- 10leté holčičce řekl její otec, že „sejme mámu“, když matku bil, holčička ji bránila
- 11letá holčička byla při obraně matky, které otec poškodil ušní bubínek, zasažená pěstí
- 12letý chlapec viděl bití matky, pomočil se a od té doby mívá noční děsy
- 12leté dceři řekl její otec o matce: „nakopej tý p... držku“ - holčička je agresivní k matce stejně jako její otec
- 14letý chlapec od doby, co viděl, jak otec matku škrťí a jak jí pěstí přerazil čelist, zadržává v řeči
- 15 a 13 letí bratři viděli zkopanou matku, otec jim řekl, že matka upadla, matka byla 14 dní na jednotce intenzivní péče, nemocnice nepodala trestní oznámení
- 15letý syn viděl otce jak mlátí a škrťí matku, léčí se rok pro úporné bolesti hlavy