

Zpravodaj

Občanského sdružení ROSA

02/2009

Není-li násilí pojmenováno, dochází k viktimizaci oběti

I když je domácí násilí vážný celospolečenský problém, zkušenosti obětí i odborníků ukazují, že ve společnosti stále přetrvává řada mýtů, které obětem ztěžují situaci a naopak pomáhají násilníkům. Ty bohužel existují i mezi pracovníky profesí, jež se s oběťmi setkávají a měly by jim být nápomocny (jde například o otázky typu: „...a nevyprovokovala jste jej nějak?“). Pokud ale těmto mýtům věříme, naše pomoc je výrazně omezena. A oběti jsou naopak viktimizovány: násilí je totiž omlouváno a zároveň jim je dáváno za vinu stejně tak, jako to dělá pachatel násilí.

Přestože v Česku existují zákony umožňující postih násilného chování (týrání osoby ve společném obydlí, vykázaní, od ledna 2010 i nebezpečné pronásledování), ne vždy je toto chování vyhodnoceno jako násilí. Oběti tak stále slychají reakce typu „zatím jste nám nic nehlásila“; novinové titulky článků, které informují o domácím násilí, často stále hovoří o „hádkách“ nebo „domácích konfliktech“. Pro příklad se stačí podívat na situaci klientek o.s. ROSA. V roce 2008 se na toto sdružení obrátilo celkem 196 nových klientek: ve 20 procentech případů policie odjela a případ neřešila, jen partnerovi domluvila, 10 % případů bylo vyhodnoceno jako přestupek, 2 procenta pachatelů byla vykázána. Pouze 3 partneři byli odsouzeni a jsou ve výkonu trestu.

Ukazuje se, že pokud násilí není již v počátku vyhodnoceno jako násilí, následují další rozhodnutí, která mohou oběť viktimizovat, a tak poškozují ji i děti, které v rodině žijí. Chce-li oběť násilí ukončit a rozhodne se pro rozvod, a týrání v žádném spise či zprávě od policie či OSPOD není popsáno, řeší se jen majetkové vyrovnání a svěření dětí do péče. Ty jsou pak (i když bývají svědky mnohdy závažných násilných činů či samy mají zkušenost s napadáním) svěřovány do střídané péče i násilné osobě. Vše tak může pokračovat: jen proto, že v počátku nebylo násilí pojmenováno, ale jen označeno za „předrozvodový“ či „porozvodový konflikt“.

V České republice tak stále chybí vyškolení odborníci mezi všemi profesemi, které přicházejí s oběťmi a jejich rodinami do styku, kteří by uměli násilí rozpoznat a vyhodnotit jeho nebezpečí. Zároveň chybí specializované opatrovnické soudy, které by se specializovaly i na problematiku násilí v rodině a kvalitní soudní znalci, kteří dokáží pracovat s fenoménem násilí v rodině a dokáží situaci správně identifikovat.

Svěřování dítěte do péče v případech domácího násilí

V rodinách, kde dochází k domácímu násilí, jsou děti jeho svědky až v 95 procentech případů. Čtyřicet až šedesát procent otců, kteří týrají svou partnerku, se chová násilně i ke svým dětem (Hester 1998, Hronová 2009). Toto chování ale bohužel stále není bráno v potaz při svěřování dětí do péče (v případě, že žena chce násilí ukončit a rozvést se).

To, že existuje vztah mezi týráním dětí a domácím násilím, přitom ukazují i nejrůznější mezinárodní výzkumy. Například studie provedená v celých Spojených státech amerických ukázala, že 50 % mužů, kteří často napadají své ženy, také často útočí na děti. Podle téže studie v USA 90 % dětí ví o násilí, jemuž je jejich matka vystavena (ačkoli si rodiče často myslí, že se jim podařilo násilné útoky či zranění skrýt, děti si jich jsou vědomy (Cohen, 2003).

V USA již v roce 1997 přijalo 13 států USA Modelovou sbírku zákonů projektu Násilí v rodině, kterou vypracovalo Národní sdružení soudců (Model Code of the Family Violence Project of the National Council of Juvenile and Family Court Judges). Toto ustanovení výslovně uvádí, že „pro dítě je škodlivé a není v jeho nejlepší zájmu, aby bylo svěřeno do výhradní nebo střídané výchovy pachateli domácího násilí“ (NCFCJ, 1998, str. 33) a zdůrazňuje, že bezpečí a klid dětí a oběti domácího násilí musí být na prvním místě před potřebami a právy pachatele. Násilnému rodiči může být odepřeno právo na přístup ke zdravotní či školní dokumentaci dítěte, pokud by

Zpravodaj

Občanského sdružení ROSA

02/2009

to vedlo k odhalení místa pobytu matky a dětí (Saunders, 1998, Vargová 2005).

Soudy někdy svými rozhodnutími udržují ženu připoutanou k násilnému partnerovi. Pokud chce žena ochránit sebe i své děti a přerušit cyklus násilí v rodině, musí nutně z důvodu vlastního bezpečí omezit komunikaci s násilným partnerem na minimum. Pokud žena od násilného partnera odejde a nadále se s ním v rámci řešení styku s dětmi stýká, bývá soudy zpochybňováno její tvrzení, že se partnera bojí, protože se k ní choval násilně. Jestliže se snaží dodržet základní pravidla bezpečnosti tak, aby nebyla ohrožena napadením v době, kdy je násilí zveřejněno a toto riziko narůstá, je schovaná v utajeném azylovém domě i s dítětem, bývá označena za nespolupracující. Někdy bývá paradoxně obviňována, že si násilí nechala líbit, a proto není dobrá matka a ten, kdo by měl děti vychovávat.

Evropský parlament již v usnesení z ledna 2008 žádal členské státy, aby se na děti, které byly svědky domácího násilí, pohlíželo jako na oběti trestného činu. Stejně tak Světová zdravotnická organizace přítomnost dětí při domácím násilí považuje za jejich psychické týrání. V Kanadě je přítomnost dětí u domácího násilí považována za trestný čin. I Ministerstvo zdravotnictví ČR (Věstník 05/2008, částka 3) uvádí, aby se na děti svědky domácího násilí pohlíželo jako na děti týrané, se syndromem CAN. Přesto se na přítomnost dětí u násilí v ČR nepohlíží v praxi státních a veřejných úřadů jako na nic závažného.

Praxe svěřování dětí, které jsou svědky násilí, by měla být omezena a to z následujících důvodů (Vargová, 2005):

- Muži, kteří se dopouštějí/li násilí vůči svým partnerkám, mají vysoký potenciál k fyzickému či emočnímu násilí vůči svým dětem.
- U mužů, kteří se dopouštějí/li násilí, se mohou vyskytovat chronické potíže (emoční i v chování), které nemusí být vždy jednoduše detekovány.
- Rozvod, rozluka a ani terapie násilného partnera (která u nás zatím není dostupná) nezaručují, že násilí vůči partnerce a dětem skončí.

- Oběti domácího násilí by měly být osvobozeny od povinnosti účastnit se mediace či párové terapie s násilným partnerem (násilí mezi partnery je kontra indikace pro užití mediace).
- Obětem domácího násilí by mělo být umožněno přestěhovat se i s dětmi do bezpečné vzdálenosti od násilného partnera a nebyť nazývány jako „nespolupracující“, pokud si nepřejí „společnou výchovu“ dětí.
- Na základě vyhodnocení nebezpečí plynoucího pro matku a děti by měl kontakt dětí s násilným rodičem probíhat na neutrálním místě za přítomnosti „supervizora“.
- Mužům, kteří se dopouštěli domácího násilí, by neměly být svěřovány děti do výchovy, ani by nemělo být rozhodováno o střídavé péči nebo neomezeném kontaktu s dětmi.

Pramen:

Cohen, E. B. Walthal: *Silent Realities, The National Child Welfare Resource centre for Family, Washington DC, Jan. 2003, Womens Rural Advocacy Programs: The Effects of Domestic Violence on Children*

Edleson, J. L. (1997). *Children's witnessing of adult domestic violence. Manuscript submitted for publication, University of Minnesota.*

Hronová, M. (2008). *Sociologická sonda klientek o.s. ROSA, Děti, svědci domácího násilí, 2008*

Saunders, D. (1998). *Child Custody and Visitation Decisions in Domestic Violence Cases: Legal Trends, Research Findings, and Recommendations University of Michigan.*

Vargová, o.s. ROSA, Zpravodaj 2/2005

Family Violence Project, National Council of Juvenile and Family Court Judges. (1998). *Family violence: Legislative update (Vol. 3). Reno, NV: NCJFCJ. [National Council of Juvenile and Family Court Judges, University of Nevada]*

Statistika: obětí násilí a jejich děti, 2008

V roce 2008 prošlo Informačním a poradenským centrem ROSA 232 klientek. Statisticky využitelná byla data 196 žen.

Oběťmi násilí ve vztahu jsou ženy všech věkových i socioekonomických skupin. Aktivně hledat pomoc v případech domácího násilí nejčastěji přicházejí ženy ve věkové skupině 30 – 44 let. Opakované statistiky potvrzují, že domácí násilí zažívají lidé bez ohledu na své vzdělání či sociální postavení. Mezi oběťmi domácího násilí jsou nejčastěji zastoupeny ženy se středoškolským vzděláním (51,5 %), následují ženy s vysokoškolským vzděláním (25 %). V naší

Zpravodaj

Občanského sdružení ROSA

02/2009

sondě muži, kteří se dopouštějí násilí na svých partnerkách, mají nejčastěji středoškolské vzdělání (33,2 %), těsně následováni muži vyučenými (31,1 %) a vysokoškoláky (29,6 %).

Více než polovina žen je zaměstnaných. Další statisticky významnou skupinu tvoří ženy na mateřské dovolené – 27,6 % klientek. Dalších téměř 15 % žen není ekonomicky aktivních či je vyloučeno z trhu práce (studentky, nezaměstnané ženy, ženy v důchodu, ženy v domácnosti. Celkem v úplné či částečné ekonomické závislosti na svém partnerovi tedy žije 42,5 % žen – obětí domácího násilí.

Dalším sledovaným ukazatelem je původní rodina oběti a pachatele, dokazující transgenerační přenos násilných vzorů chování. Původní rodina je tedy místo, kde dnešní oběti a pachatelé vyrůstali a kde se mohli naučit určité vzory chování. Z výpovědí klientek vyplývá: polovina žen (51 %) uvádí rodinu problematickou. Za problematickou bylo označeno klientkami o.s. ROSA celkem 46,5 % rodin pachatelů domácího násilí. Pro srovnání v roce 2006 byly za problematické označeny dvě třetiny původních rodin násilného partnera (62,5 % rodin) a téměř polovina rodin obětí.

Z našich dat vyplývá, že

- **100,0 %** našich klientek, obětí domácího násilí, má zkušenost s **psychickým násilím**
- **81,1 %** žen, obětí domácího násilí, má zkušenost s **fyzickým násilím**
- **53,6 %** žen, obětí domácího násilí, má zkušenost s **ekonomickým násilím**
- **44,4 %** žen, obětí domácího násilí, má zkušenost se **sexuálním násilím**

Ve vztazích našich klientek v roce 2008 žilo 252 dětí. Z nich 245 **dětí (97 % dětí) bylo svědky domácího násilí** namířeného na jejich matky. Děti se stávají svědky nejen psychického násilí (zesměšňování, shazování, ponižování, vulgárních nadávek, výhrůžek), ale i fyzických útoků na své matky (fackování, kopání, bití, topení, znásilnění, škracení) .

Nejen svědky, ale i **obětmi domácího násilí se stalo celkem 145 dětí, což je 57,5 % dětí.** Opět se nám potvrdily výsledky zahraničních studií. Například průzkumy ve světě uvádějí, že

mezi domácím násilím a násilím na dětech existuje korelace. Pachatelé domácího násilí týrají své děti ve 40 – 60 % případů (Hester,1998).

Mgr. Martina Hronová, ROSA

Pozn.: Podrobnou statistiku i se srovnáním období 2004 - 2008 najdete na www.rosa-os.cz

Dětská svědectví násilí v Parlamentu

Konference Dětská svědectví domácího násilí, kterou občanské sdružení ROSA uspořádalo 5.3.2009 v Konírně Parlamentu ČR v rámci projektu České ženské lobby při příležitosti českého předsednictví Evropské unie, se z různých pohledů zaměřila na problematiku dětí–svědků domácího násilí. V úvodních referátech tak nejprve Marie Vavroňová a Zdena Prokopová z o.s. ROSA informovaly o existenci tohoto jevu, jeho rozsahu v České republice a nastínily nejvýraznější problémy, jež jsou spojeny s péčí o děti v případech domácího násilí.

Psycholožka Mgr. Eva Šilarová se zaměřila na dopady násilí na psychiku dětí, JUDr. Iva Pavlíková naopak popsala tuto otázku z pohledu soudních řízení. Následně diskuse se zúčastnili soudní znalci, psychologové, soudkyně, zástupci neziskových organizací či poslankyně. Diskuse posloužila i k vzájemnému hledání lepší spolupráce – tak, aby systém podpory a pomáhající profese mohly dětem - svědkům násilí i obětem poskytovat maximální možnou ochranu.



Zpravodaj

Občanského sdružení ROSA

02/2009

Otázka dětí-svědků domácího násilí je z hlediska soudního řízení podmíněna především tím, že se v ní střetávají práva rodičovská s právy dítěte. JUDr. Iva Pavlíková ve svém příspěvku *Hlavní problémy dětí svědků násilí z pohledu soudních řízení* uvedla, že se velmi často setkává s tím, že v případech, jež jsou téměř totožné, každý soud rozhodne zcela jinak, v podstatě opačně. Tato situace pomoc obětem velmi komplikuje.



Jak bylo konstatováno v následné diskusi, situace je komplikovaná i z toho důvodu, že jsme neustále zvyklí pohlížet na dítě jako na „objekt“, ale ne jako na „subjekt“. To se tak stává nositelem našich představ a plánů, je ovšem málo dbáno na jeho vlastní přání, představy a především jeho „blaho“. V této souvislosti další účastník upozornil, že hlavním hlediskem při posuzování otázek spojených s péčí o dítě a jeho stykem s rodiči by sice mělo být blaho dítěte, je ovšem otázkou, co se pod tímto termínem skrývá a co v konkrétním případě opravdu znamená. Právě blaho dítěte je v řadě zemí ostatně bráno jako hlavní měřítko při rozhodování o svěřeni dítěte do péče nebo o právech souvisejících s výkonem rodičovských práv (např. právo na kontakt s dítětem).

Diskutující se shodli, že by se případně nebránili ani instruktivnější právní úpravě, která by přesněji „blaho“ dítěte definovala. Je totiž třeba vycházet z toho, že dítě má právo na styk s oběma rodiči (jde tedy o právo dítěte, ne o právo rodiče), požadavek bezpečí dítěte by

ovšem měl být nezpochybnitelný, stejně jako právo na život bez násilí.

Na konferenci ze strany přítomných odborníků dále zaznělo, že v současné době bohužel mohou stát české zákony paradoxně na straně agresora. Výsledkem komplikovaného legislativního střetu práv dítěte a práv rodičů může být, že soud pošle nezletilého do péče násilného rodiče, případně ho nutí se s násilníkem stýkat. Jak uvedla jedna z přítomných poslankyň, jde o pokračování týrání, na což by soudy neměly přistupovat. Na prvním místě by totiž měl být zájem dítěte, ne otce či matky, a měli bychom se vyvarovat toho, aby docházelo k systémovému týrání dětí, což se u nás v některých případech děje. Je tedy nutné v každém případě vyhodnotit, zda dítě nebude ohroženo – nemělo by s ním být „experimentováno“ a nezletilí by neměli být v nerovnoprávném postavení vůči institucím.

*PhDr. Petra Švecová, Zpráva o konferenci
Dětská svědectví násilí pro ČZL*

Dětská skupina

Děti, které se staly svědky opakovaného násilí v rodině, mnohdy jsou i přímými oběťmi násilí, stejně jako jejich matky, často potřebují profesionální podporu. Musí se cítit bezpečně, vědět, že násilí nikdy není jejich vina. Pomoci jim může i specializovaná individuální terapie



Zpravodaj

Občanského sdružení ROSA

02/2009

s dětskou psycholožkou a psychologem specializujícím se na domácí násilí a nebo skupinová terapie. Terapeutická skupina pro děti není v o.s. ROSA novinkou. První skupina pod vedením Mgr. Evy Šilarové rozšířila pomoc dětem již v roce 2004. V mnohem větší míře se ROSA věnovala přímé práci s dětmi v roce 2008 díky podpoře Nadace O2. V roce 2009 ROSA mohla díky pokračující podpoře Nadace O2 a zároveň Ministerstva vnitra ČR běžet skupina pro mladší děti a pro děti starší.

S dětmi pracovala dětská psycholožka se zkušenostmi s domácím násilím, psycholog a



herní terapeutka. Děti se učily vyjadřovat své pocity, emoce, dostávají podporu, nenásilné modely interakce. „Úvodní setkání byla zaměřena na vytvoření prostředí bezpečí a důvěry. Důležité bylo

stanovení jasných pravidel a zavedení stabilních rituálů. Zcela nenásilně, prostřednictvím her, kreseb, pohybu, zpěvu, s využitím hudby, bubnu, těla, hlasu se děti přibližovaly samy sobě, svým pocitům a mohly začít alespoň trochu zpracovávat své emoce, problémy a starosti. K těm nejdůležitějším patřil strach, který je pro tyto děti zcela převládající a paralyzující emoce, jíž jsou téměř permanentně vystaveny bez možnosti sdílení. Z dalších témat to byla například síla a ochrana,“ říká Mgr. Eva Šilarová. Skupinová práce pomohla dětem lépe se orientovat a přizpůsobit jejich náročné životní situaci, přispěla ke zlepšení komunikace a vztahu k sobě samotným, k matkám i okolí. A jak skupinu

hodnotily v dotaznících starší děti? „Bude se mi stýskat. Snad něco takového vymyslí i příští rok...“ „Myslím, že jsem stihla všechno. Ze začátku jsem se bála povídat o mojí rodině, ale nakonec jsem zjistila, že není čeho se bát a že můžu říkat všechno. Bylo to tady MOC MOC dobrý!“
Mgr. Martina Hronová, ROSA

Kouzelná knížka pro děti

Na základě zkušeností z práce s dětmi, které jsou svědky násilí, ROSA v říjnu 2009 vydala za podpory Nadace O2 publikaci pro

pomáhající profese a rodiče „Kouzelná knížka“, která jim může pomoci pracovat s dětmi, které jsou svědky násilí, zažívají rozvod rodičů a čeká je buď výslech na policii nebo setkání se soudcem v jeho



pracovně, aby věděly, jak to zde vypadá a chodí, kdo jim může pomoci a zmírnit se tak strach, který v obdobných nových situacích prožívají i dospělí. Knižka nabízí řadu aktivit,

Psycholožka / psycholog



kteřé mají děti nejen poučit, ale otevřít se k vyjádření svých emocí.
ROSA

Zpravodaj

Občanského sdružení ROSA

02/2009

Azylový dům ROSA: přátelské místo pro ženy i jejich děti

Ačkoli platí řada zákonů, které mají chránit oběti domácího násilí, i nadále jsou to často ženy s dětmi, které, pokud chtějí žít bez násilí, musí na čas opustit svůj dosavadní byt a hledají pomoc a bezpečí v utajeném azylovém domě. Praxe je stejná i v sousedním Rakousku. Občanské sdružení Rosa poskytuje obětem domácího násilí v Praze registrovanou sociální službu azylové ubytování s utajenou adresou. V azylovém domě mohou ženy ohrožené násilím v rodině najít bezpečí a klid pro další řešení jejich situace.

Koho přijmeme do azylového domu?

Do azylového domu o. s. Rosa jsou přijímány ženy, které jsou oběti domácího násilí a to jak fyzického tak i psychického. Zejména pak ženy, které jsou chováním partnera nebo manžela ohroženy na životě. Ale i ženy, které potřebují pro řešení své rodinné situace klid a bezpečí a nemohou nebo ze závažného důvodu nechtějí využít jiné možnosti.

Čtyři holé stěny?

Azylový dům nejsou jen čtyři holé stěny a střeška nad hlavou. Utajený azylový dům o. s. Rosa je specializovaným zařízením, jehož cílem je



poskytnout ženám ochranu a bezpečí, posílit je, aby překonaly pocit bezmoci a podpořit je tak, aby mohly znovu žít plnohodnotný život.

Azylové zařízení ROSA poskytuje: pobytovou službu, sociálně právní poradenství, sociální poradenství. Klientkám pracovnice o.s. ROSA pomáhají s vyřízením zejména dávek hmotné nouze a státní sociální podpory, zorientovat se v možnostech sociálních služeb a sociálního zabezpečení, pracovnice je mohou doprovodit na



úřad či k soudu. Klientkám pracovnice pomáhají hledat bydlení, zaměstnání.

Klientky mají možnost navštěvovat individuální psychologické konzultace, jejich děti individuální psychologické konzultace. Sociálně terapeutické skupiny probíhají každý týden. Dětské skupiny probíhají paralelně se skupinovými konzultacemi pro ženy a to zcela úmyslně. Nejčastěji jsou zaměřovány výtvarně, pohybově či „hravě“. Děti se cítí mezi ostatními dětmi a vedoucí dětské skupiny bezpečně. Mají zde možnost hovořit o svých zážitcích i obavách a zjišťují, že nejsou na nic samy. Kluby pro maminky s dětmi jsou založeny na prvcích kognitivně-behaviorální terapie, konkrétně imitačním učení, kdy se ženy navzájem bezděky učí od ostatních žen nebo bezděky učí ostatní ženy, jak s dětmi jednat, jak reagovat na jejich potřeby a požadavky.

Budou zde v bezpečí?

Po příchodu do azylového domu je s klientkou i jejími dětmi probrán bezpečnostní plán a bezpečnostní pravidla azylového domu. Bezpečnostní plán je s klientkou průběžně vyhodnocován a upravován dle jejích potřeb. Vchod azylového domu je pro větší bezpečí

Zpravodaj

Občanského sdružení ROSA

02/2009

monitorována kamerovým systémem. Z důvodu utajení není možné, aby klientka sdělovala, kde je azylový dům, a to ani rodině či přátelům.

Nevypadá to jako ubytovna?

V azylovém domě je devět pokojů. Každý pokoj je vybaven kuchyňským koutem s potřebným vybavením, jídelním stolem a ložnicovou částí



s úložným prostorem. Pokoje jsou určeny pro klientky s různým počtem a stářím dětí. K dispozici jsou jak jednolůžkové pokoje tak pokoje pro maminku se třemi dětmi. Sociální zařízení jsou na chodbě v každém patře. V domě je možné využívat společenskou místnost s televizí, DVD, satelitem, knihovnou aj. Ženy zde mohou libovolně trávit svůj volný čas. K dispozici mají různé výtvarné potřeby, ale i např. šicí stroj. V domě je také herna vybavená hračkami pro

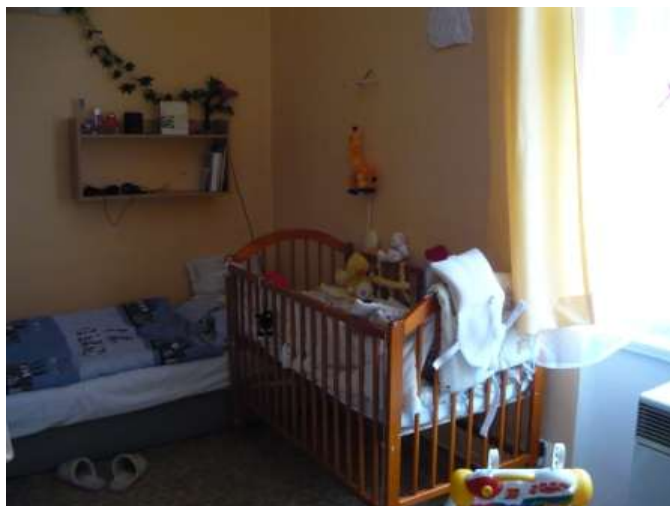


různé věkové kategorie. Pro starší děti je určena další místnost, kterou je studovna. Ta není pouze ke studiu (je zde pohodlný pracovní stůl), ale také k výtvarné činnosti, společenským hrám. Ženy i děti mají k dispozici počítač a připojení na internet. Celá jedna místnost je upravena jako prádelna. V prádelně mají ženy k dispozici dvě moderní pračky. Veškeré vybavení azylového domu je průběžně obnovováno, v roce 2008 a 2009 díky podpoře IWAP

Má azylový dům přísný provozní řád?

Rozhodně ne. Klientky jsou podporovány a vedeny k samostatnosti a odpovědnosti za své chování. Proto je k nim tak přístupováno. Většina omezení je klientce jen doporučena a to v souvislosti s její bezpečností a řešením její současné situace. Na klientce pak je, jak ona sama situaci vyhodnotí a zda tímto způsobem své jednání upraví.

Zuzana Ilečková, DiS.



Bubnování do nového školního roku

Na závěr prázdnin ROSA připravila pro děti akci před nástupem do školy. Konala se v malém parku a zúčastnilo se jí 11 dětí s maminkami. Děti dostaly barvičky na obličej a vzhledem k tématu Afrika se měly náležitě vyzdobit. Pak přišly na řadu připravené hry, soutěžilo se samostatně i po dvojicích: skákalo se v pytlích, skládal se rozbitý „archeologický nález

Zpravodaj

Občanského sdružení ROSA

02/2009

z Afriky“. Na závěr dostaly všechny děti dárky



v podobě školních pomůcek a drobných hraček. Pak přijeli bubeníci, kteří dětem 20 minut hráli, a nadšené

děti i jejich maminky si mohly také za pomoci hudebníků zabubnovat.

Skupinovou terapii a herní terapii s dětmi, svědky domácího násilí podporují Nadace O2 a Ministerstvo vnitra České republiky.

Zuzana Ilečková, DiS.



Školení pro pedagogy: Násilí ve vztazích studentů

Domácí násilí, partnerské násilí, násilí ve vztazích, je stále velmi závažný celospolečenský problém, jehož přenos mezi generacemi lze eliminovat díky prevenci v době, než mladí lidé začnou navazovat první vztahy. Občanské sdružení ROSA proto připravilo pro učitele, výchovné poradce, pedagogické pracovníky, pracovníky pedagogicko – psychologického poradenství školení na téma **Násilí ve vztazích**

teenagerů a jeho prevence. Školení v rámci projektu prevence kriminality podporuje Magistrát hlavního města Prahy a je proto **bezplatné**. Pedagogové si mohou vybrat jeden ze tří termínů: 5.11.2009 ve 14:00 – 16:00 hodin, 13.11.2009 ve 14:00 - 16:00 hodin, 26.11.2009 ve 9:00 – 12:00 hodin. **Prosíme, vzhledem k omezené kapacitě, k účasti na školení je třeba se zaregistrovat odesláním přihlášky na: info@rosa-os.cz . Další informace najdete na www.rosa-os.cz .**

Informace o občanském sdružení ROSA

Občanské sdružení ROSA poskytuje již 16 let pomoc ženám-obětem domácího násilí. ROSA má registrované tři sociální služby: odborné poradenství, azylové ubytování s utajenou adresou a telefonickou krizovou pomoc včetně internetové poradny. Vedle přímé pomoci klientkám se ROSA orientuje i na prevenci domácího násilí, vydávání publikací a zvyšování povědomí o tomto jevu.

Sociální služby a projekty o.s. ROSA v roce 2009 podporují:



V roce 2009 projekty o.s. ROSA podporuje také NIF (Nadace Dagmar a Václava Havlových VIZE 97, Ministerstvo vnitra České republiky, Český červený kříž (výnos z aukce Výtvarníci proti týrání žen a dětí, Ikaros galerie antik Slaný).

Děkujeme i všem drobným dárcům, jejich pomoci si velmi vážíme.

Zpravodaj občanského sdružení ROSA 2/2009 vydává: o.s. ROSA – centrum pro týrané a osamělé ženy, říjen 2009. Redakční rada: Mgr. Martina Hronová, Marie Vavroňová, Zdena Prokopová, PhDr. Jiří Vavroň
registrace MK ČR E 17697