



SOCIOLOGICKÁ SONDA KLIENTEK, OBĚTÍ DOMÁCÍHO NÁSILÍ ZA ROK 2011

© *ROSA, 2012*

Text: Marie Vavroňová, Mgr. Martina Hronová
11/21/2012



Občanské sdružení ROSA je nestátní nezisková organizace specializující se na pomoc ženám-obětem domácího násilí a jejich dětem a na prevenci násilí.

ROSA pomáhá ženám již od roku 1993 - nejprve jako nadace, od roku 1998 jako občanské sdružení. Občanské sdružení ROSA poskytuje od roku 1998 tři základní služby, tyto sociální služby byly v roce 2007 registrovány:

1. ROSA - Informační a poradenské centrum pro ženy oběti domácího násilí
2. ROSA - Azylové ubytování s utajenou adresou pro ženy oběti domácího násilí a jejich děti
3. Telefonická krizová pomoc – SOS linka ROSA

Ročně se průměrně na Informační a poradenské centrum ROSA obrací okolo 230 žen. V roce 2011 jsme zaznamenali nárůst klientek o 25 %. V roce 2011 došlo k velkému nárůstu počtu klientek i poskytnutých výkonů - v poradenství evidujeme za rok 2011 celkem 294 nových klientek. Celkem ROSA poskytla 4 114 půlhodinových intervencí/výkonů. Ke konzultacím se nedostavilo 178 objednaných klientek.

V roce 2011 jsme zaznamenali nárůst krizových intervencí na linkách o 10 procent a to jak na pevné lince, mobilní lince, ale zejména prostřednictvím internetového – e-mailového poradenství – o 20 %. Prostřednictvím telefonické krizové pomoci bylo poskytnuto 1 283 intervencí na pevné lince, 1 065 intervencí na SOS lince 602 246 102, prostřednictvím mailu 712 intervencí – celkem tj. za službu 3 060 krizových intervencí.

Služba Azylový dům poskytla pomoc 24 ženám obětem domácího násilí a jejich 33 dětem (= v přepočtu 7 107 osobonocí). Klientkám (ženám ohroženým na životě násilným partnerem) i jejich dětem bylo kromě ubytování a možnosti přípravy stravy poskytnuto celkem 3 953 půlhodinových výkonů (konzultace sociálně terapeutické, sociálně právní, psychologické, terénní práce, zprávy k soudům. Pravidelně probíhaly skupiny žen a skupiny dětí (herní, výtvarné).

1. STATISTIKA O.S. ROSA : ŽENY – OBĚTI DOMÁCIHO NÁSILÍ, ROK 2011

V roce 2011 prošlo Informačním a poradenským centrem ROSA 294 klientek. Pro účely statistiky byly zpracovány data 233 klientek.

1.1. Oběti a pachatelé domácího násilí

Obětmi násilí ve vztahu jsou ženy všech věkových i socioekonomických skupin. Aktivně hledat pomoc v případech domácího násilí nejčastěji přicházejí ženy, s tím jak stoupá věk v době mateřství, ve věkové skupině 35 – 39 let (27 %), dále pak následují kategorie 40 – 44 let (20,2 % žen), dále pak ve věkové skupině 30 – 34 let (18 % žen),

Pokud jde o jejich partnery, nejčastěji jsou mezi těmi, kdo se násilí dopouštějí, zastoupeny věkové skupiny 35 -39 let (25,3 %) a 40– 44 let (shodně 23,2 %) a 30 - 34 let (13,3 %).

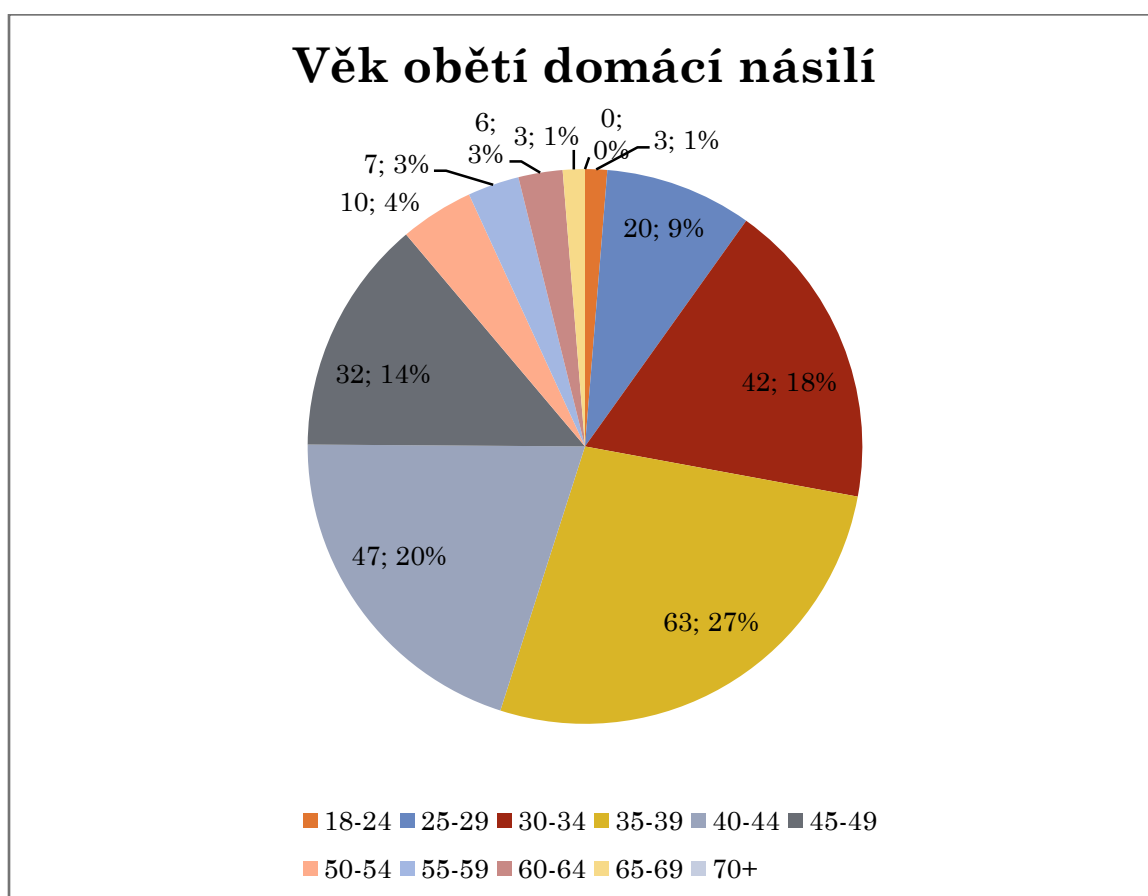
TABULKA 1 . Věková struktura, oběti a pachatelé domácího násilí, 2011

Věková struktura, oběti a pachatelé domácího násilí,
2011

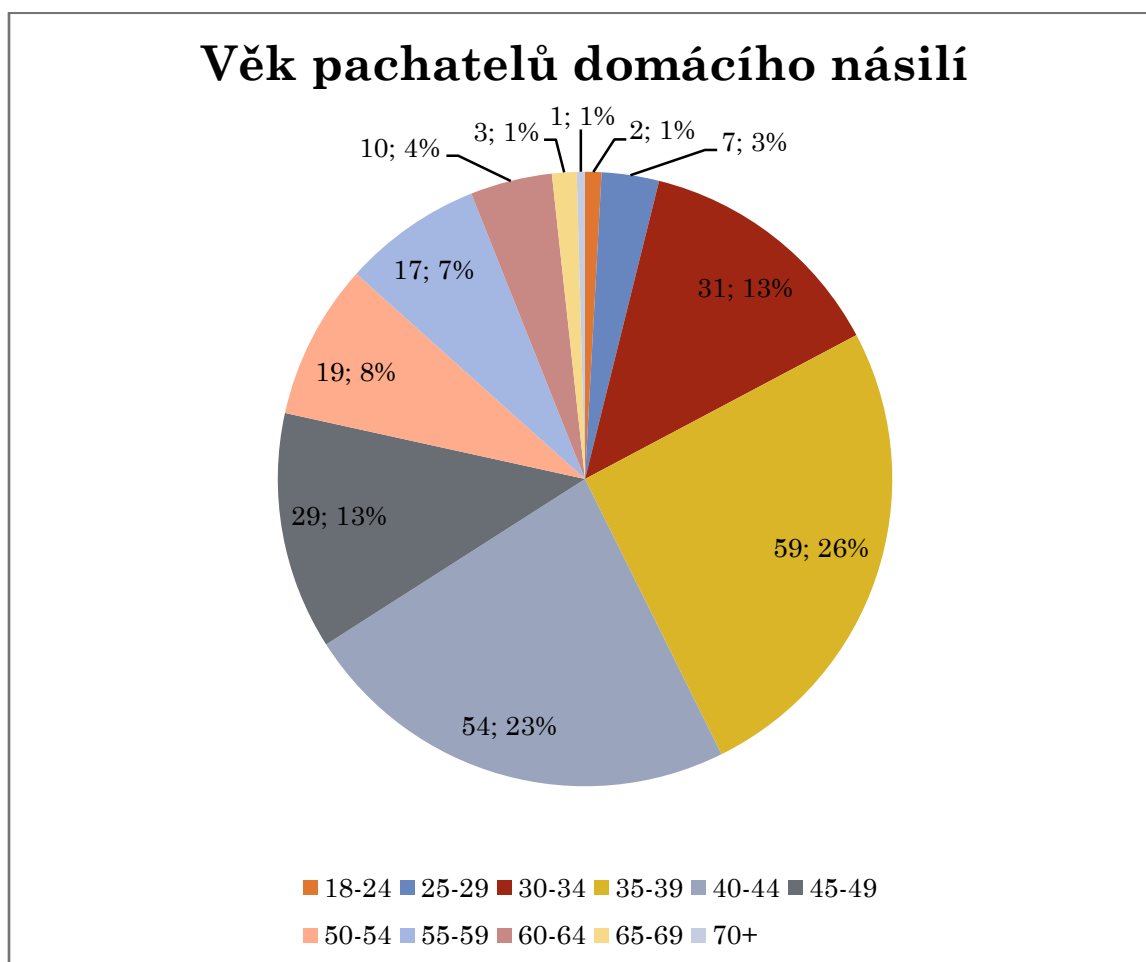
věk	ženy - oběti		muži - pachatelé	
	počet	v %	počet	v %
18-24	3	1,3%	2	0,86
25-29	20	8,6%	7	3 %
30-34	42	18 %	31	13,3%
35-39	63	27 %	59	25,3 %
40-44	47	20,2 %	54	23,2%
45-49	32	3,8%	29	12,4 %
50-54	10	4,3%	19	8,2 %
55-59	7	3%	17	7,3 %
60-64	6	2,6%	10	4,3 %
65-69	3	1,3%	3	1,3 %
70+	0	0%	1	0,4 %
celkem	233		233	

Opakované statistiky potvrzují, že domácí násilí zažívají lidé bez ohledu na své vzdělání či sociální postavení. Mezi oběťmi domácího násilí jsou nejčastěji zastoupeny ženy se středoškolským vzděláním (54,2 %), následují ženy s vysokoškolským vzděláním (27,1 %). V naší sondě muži, kteří se dopouštějí násilí na svých partnerkách, mají nejčastěji středoškolské vzdělání (32,5 %), těsně následovani vysokoškoláky (31,5 %) a muži vyučenými (27,6 %).

GRAF 1. Věk obětí domácího násilí, 2011



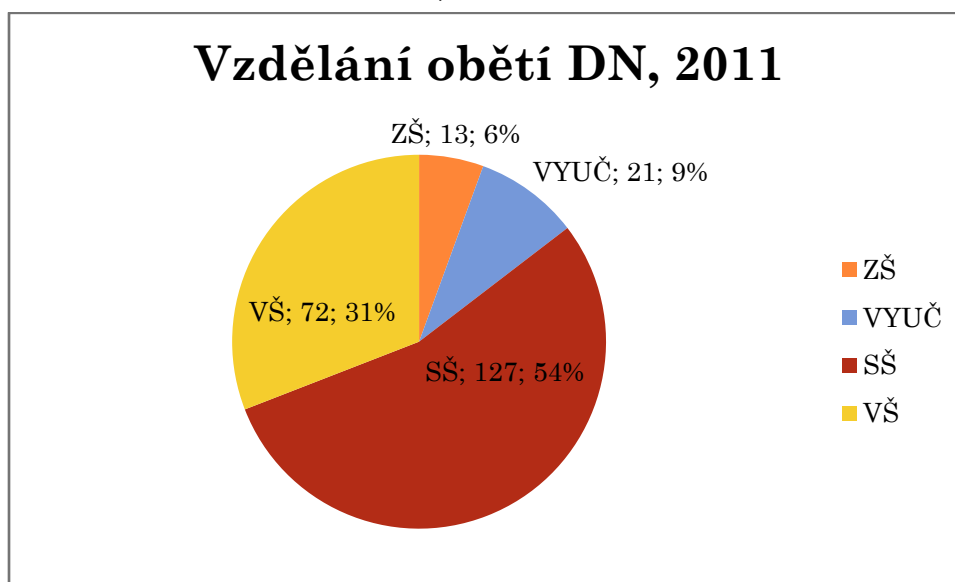
Graf 2. : Věk pachatelů domácího násilí , 2011



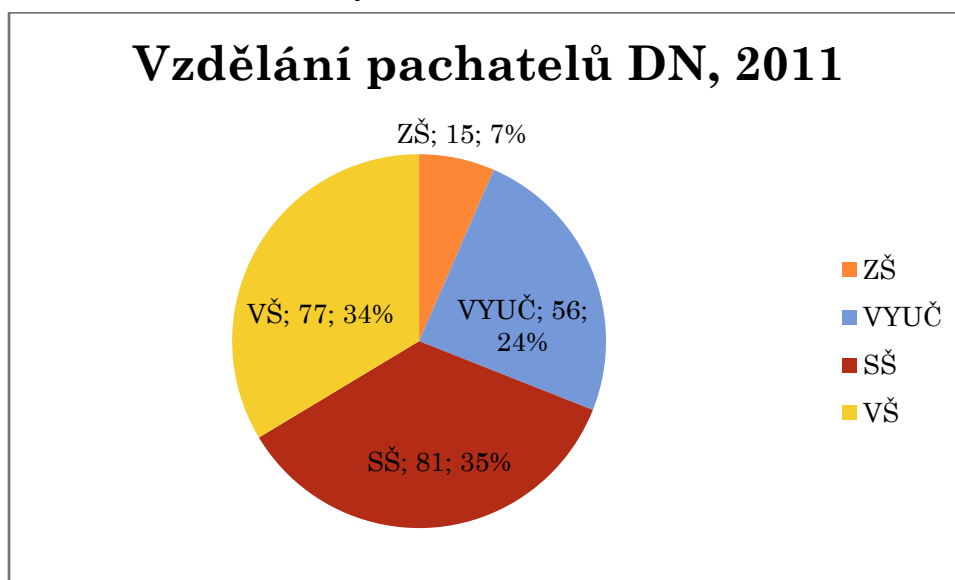
TABULKA 2. Vzdělání obětí a pachatelů domácího násilí
Vzdělání obětí a pachatelů domácího násilí, 2011

	ženy		muži	
	počet	v %	počet	v %
ZŠ	13	6,9%	15	7,9%
VYUČ	21	11,8%	56	27,6%
SŠ	127	54,2%	81	32,5%
VŠ	72	27,1%	77	31,5%
	233		229	

GRAF 3. Vzdělání žen obětí DN, 2011



GRAF 4. Vzdělání mužů, pachatelů DN, 2011



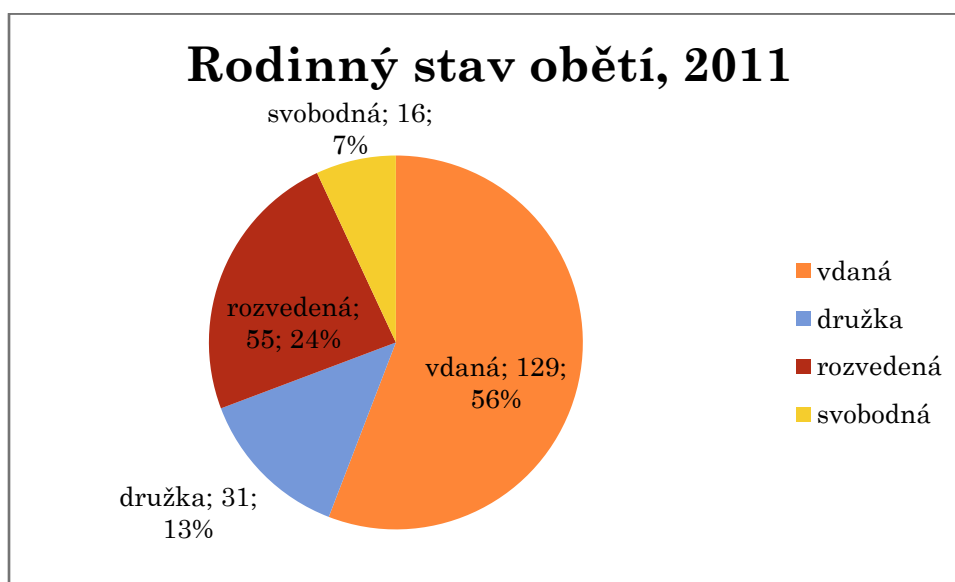
Polovina žen je zaměstnaných. Další statisticky významnou skupinu tvoří ženy na mateřské dovolené – 26,4 (oproti loňským 18,7 % klientek). Dalších 16,7 % žen není ekonomicky aktivních či je vyloučeno z trhu práce (studentky, nezaměstnané ženy, ženy v důchodu, ženy v domácnosti). Celkem v úplné či částečné ekonomické závislosti na svém partnerovi tedy žije 43,1 % žen – obětí domácího násilí

TABULKA 3. Ekonomický status obětí a pachatelů násilí, 2011

	ženy		muži	
	počet	v %	počet	v %
zaměstnaní	120	51,5%	127	54,5%
OSVČ	20	8,6%	64	27,5%
Mateřská/rodičovská dovolená	53	26,4%	0	
dávky v nezaměstnanosti /SSP	20	8,6%	11	4,7%
bez příjmu	8	3,4%	18	7,7%
důchod	10	4,3%	9	3,9%
brigáda	1	0,4%	1	0,4%
neuvedlo	1	0,4%	3	1,3%
celkem	233		203	

TABULKA 4. Rodinný stav obětí , 2011

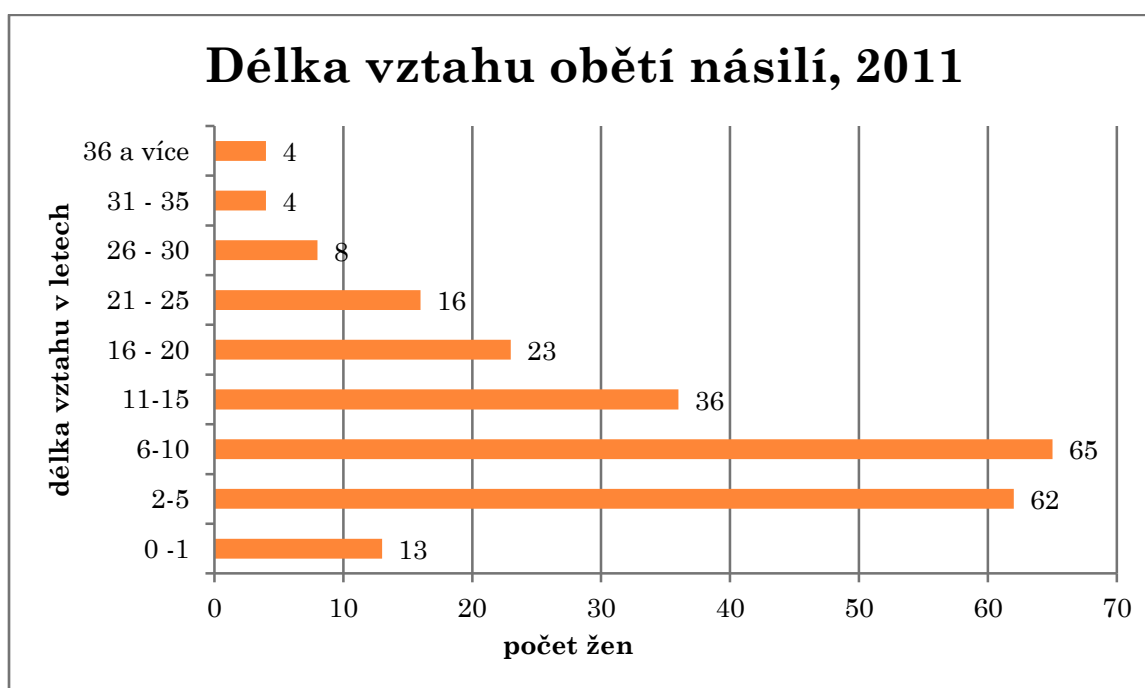
Rodinný stav obětí domácího násilí		
	Počet žen	v %
vdaná	129	56 %
družka	31	13 %
rozvedená	55	24%
svobodná	16	7 %

GRAF 5.: Rodinný stav obětí násilí, 2011

TABULKA 5. Délka manželství / vztahu obětí , 2011

Délka manželství / vztahu obětí domácího násilí		
roky	Počet žen	v %
0 - 1	13	5,6 %
1 - 5	62	26,6 %
6 - 10	65	27,9 %
11 - 15	36	15,5 %
16 - 20	23	9,9 %
21 - 25	16	6,9 %
26 - 30	8	3,4 %
31 - 35	4	1,7 %
36 a více	4	1,7 %

Ženy, které přicházejí řešit svůj problém s domácím násilím, jsou ve více než polovině případů vdané, více jak čtvrtina jich je již rozvedených. Nejčastěji žijí v manželském svazku nebo partnerském (druh-družka) nejčastěji 6 - 10 let (27,9 % žen), následují skupiny s délkou vztahu 1 - 5 let (26,6 % žen) a 11 – 15 let (15,5 % žen).

GRAF 6.: Délka vztahu (manželství) obětí DN v rocích , 2011

Dalším sledovaným ukazatelem je **původní rodina oběti a pachatele**, dokazující transgenerační přenos násilných vzorů chování. Původní rodina je tedy místo, kde dnešní oběti a pachatelé vyrůstali a kde se mohli naučit určité vzory chování. Z výpovědí klientek vyplývá: více než polovina žen (57,5 %) uvádí svou původní rodinu jako problematickou. Za problematickou bylo označeno klientkami 76,8 %, rodin pachatelů domácího násilí. Pokud jde o původní rodinu klientky/oběti domácího násilí, tyto ženy zažily: rozvod rodičů, některé měly násilnického otce, despotického otce, otce agresivního, závislého na alkoholu, zažily jako děti násilí ze strany svého otce, případně i matky, měly příliš autoritativní rodiče, četné hádky mezi rodiči. Pokud jde o původní rodinu násilného partnera, řada partnerů dopouštějících se nyní domácího násilí na svých ženách, zažila v dětství rovněž násilí svého otce vůči jejich matce, rozvod rodičů, či měli despotického otce, otce agresivního se závislostí na alkoholu, dominantní a despotickou matku, zažili sami násilí ze strany rodičů.

TABULKA 6. Původní rodiny obětí a pachatelů, 2011

PŮVODNÍ RODINA OBĚTI A PACHATELE		
	počet	v %
1. Rodina oběti s projevy dysfunkce	134	57,5 %
rozvod v rodině	42	18 %
násilný otec	58	24,9%
Násilná matka k dětem	11	4,7%
závislost na alkoholu	32	13,7 %
hádky, problémy	22	9,4%
dominantní despotický otec	14	6 %
dominantní despotická matka	2	0,8 %
sebevražda, vražda, pokus o sebevraždu	1	0,4 %
2. Rodina pachatele s projevy dysfunkce	179	76,8 %
rozvod v rodině	43	18,5 %
násilný otec	53	22,7 %
Násilná matka	13	5,6 %
závislost na alkoholu	30	12,9 %
hádky, problémy	26	11,2 %
dominantní despotický otec	30	12,9 %
dominantní despotická matka	11	4,7 %
sebevražda, vražda, pokus o sebevraždu	1	0,4 %

1.2. Formy násilí na ženách, ROSA, 2011

Domácí násilí má několik podob od psychického, přes ekonomické, sexuální až po fyzické.

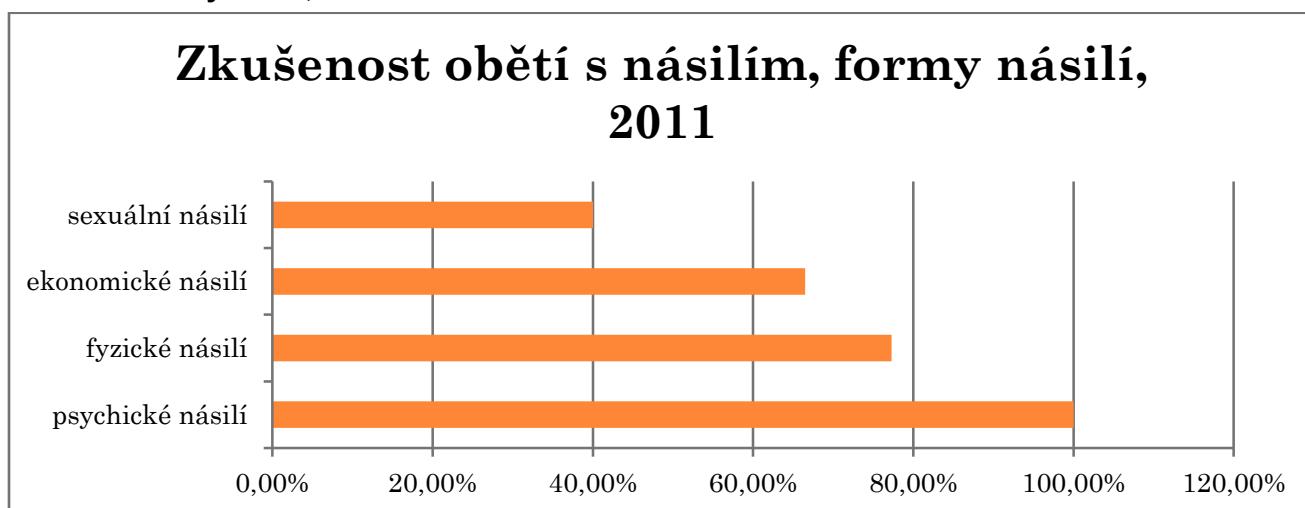
Formy domácího násilí

- psychické násilí: nadávky, bezdůvodné obviňování, pokořující poznámky, urážky s cílem zničit sebevědomí a rovnováhu oběti (jsi neschopná, beze mě nic nedokážeš, jsi nula, neschopná hysterka) pomlouvání, ponižování, zesměšňování, odepírání spánku, jídla, vyhrožování sebevraždou, sociální izolace (zákaz návštěv příbuzných, přátel, zamykání) sledování telefonátů, nečekané kontroly, sledování, vzbuzování strachu, pronásledování, ničení osobních věcí oběti, výhrůžky (jestli odejdeš, zničím tě, zabiju tě, seberu ti děti a už je nevidíš, stejně ti nikdo neuvěří...)
- fyzické násilí – facky, rány pěstí, kopance, škracení, smýkání, tahání za vlasy, ohrožování zbraní
- ekonomické násilí: vytváření ekonomické závislosti na partnerovi, např. omezení přístupu k penězům, přidělování peněz po malých částkách a jejich přesné vyúčtování, nucení posílat peníze na konto partnera, zákaz pracovat
- sexuální násilí: nucení k sexu násilím nebo výhrůžkami, nucení k nepříjemným sexuálním praktikám, znásilnění

Z našich dat vyplývá, že v roce 2011

- **100,0 %** našich klientek, obětí domácího násilí, má zkušenost s **psychickým násilím**
- **77,3 %** žen, obětí domácího násilí, má zkušenost s **fyzickým násilím**
- **66,5 %** žen, obětí domácího násilí, má zkušenost s **ekonomickým násilím**
- **40 %** žen, obětí domácího násilí, má zkušenost se **sexuálním násilím**

GRAF 7. Formy násilí, 2011



Všechny ženy ze sociologické sondy se setkaly s **psychickým násilím**. To má nejčastěji podobu ponižování, zesměšňování, snižování a shazování. Ženy se ale setkávají i s hrubými a vulgárními nadávkami, kontrolou, omezováním (nesmí chodit k příbuzným, nesmí mít přátele, některé nesmí chodit do práce, jejich cesta z práce domů je kontrolována, je jim kontrolován telefon, partner je sleduje, natáčí, odposlouchává telefon), musí poslouchat příkazy a zákazy. Jejich partner jim vyhrožuje zabitím, sebevraždou, sebráním dětí. S ponižováním se setkala v letošní sondě 100 % žen, vydírání, zavražďování slyší 88 % žen. Výhrůžky zabitím vyslovilo 40 % násilníků. Kontroly, zákazy a příkazy poznalo 54 % žen. S omezováním a izolací má zkušenost 56 % žen. Se stalkingem má zkušenost 7 %

Ponižování (*autentické výroky partnerů, podle výpovědí žen*). Ženy slyší: „Zabiju tě jestli to ohlásíš“, „zastřelím tě“, „vyhodím tě z okna a bude to vypadat jako sebevražda“, „dostanu tě do hrobu“, „zabiju tebe i děti“, „najmu si na tebe Ukrajince“, „zkus odejít a vrazím do tebe kudlu“. „zabiju tě a odsedím si 8 let“, „uříznu ti hlavu a hodím ji do popelnice“, odsud živá neodejdeš, zakopu tě na zahradě“, „Zabiju tebe i tvý rodiče“, „jsi nic, kurvo, šlapko, svině, píčo, jestli nezačneš pořádně vařit, setkáme se na sociálce, jestli mě někde ohlásíš – zabiju tě- klidně si půjdu sednout, řeknu že máš milence a bereš drogy a děti půjdou do ústavu..., nikam nepůjdeš, zamknu tě, požádám o střídavou péči, zastřelím tě, vyhodím tě z okna, pokud podáš rozvod jsi mrtvá.“

Zákazy, příkazy, vyžadování naprosté poslušnosti: Ženy, oběti násilí se nesmí stýkat s rodiči, přáteli, muž vysype obsah skříně – žena ji musí za trest srovnat, ženy jsou kontrolovány co si smí koupit, musí předkládat účtenky, muž rozhoduje o pohybu partnerky, dětí, muž je zamyká v bytě.

S **fyzickým násilím** se setkala 180 našich klientek (77,3 % žen). Nejvíce žen se setkala s opakovaným fackováním (48 % žen), s bitím a ranami pěstmi (44,2 % žen), škrčeno bylo 34,3 % žen, sraženo 39 % žen, zkopáno 21,5 %. Celých 13,3 % žen bylo bito v těhotenství. Nešlo přitom jen o „uhození, strkání, facky“ ale i surové útoky včetně zkopání.

Jeden muž rozstříhal ženě prádlo, jeden se ji snažil vyhodit za jízdy z auta, další na ženu najížděl autem, jeden muž svou ženu pomočil, dva svou ženu pokousali, čtyři svým ženám plivli do obličeje, jeden muž ženu topil, dvě ženy zažily chrstnutí vařící vodou.

S **ekonomickou kontrolou** se setkala 155 žen (66,5 % klientek). Žádné peníze na chod domácnosti nedostává 24,9 procent žen. Cíleně málo peněz od partnera dostává 31,4 procenta žen. Dalších 9,5 % žen musí o peníze prosit, jsou jim přidělovány po malých bankovkách a poté musí předložit vyúčtování. Zakázáno pracovat má 1,7 % klientek. Dalším problémem je zadlužování: muži stále častěji nutí své ženy podepsat pod nátlakem směnku na několik tisíc až na několik milionů korun.

Sexuální násilí ve vztahu zažilo 93 žen (40 %). Nejčastěji ženy uvádějí vynucený sex (85 %), dále pak nepříjemné sexuální praktiky (38 %), dalších 19 žen (20 %) bylo svým partnerem znásilněno.

TABULKA 7.: FORMY NÁSILÍ NA ŽENÁCH, 2011

FORMY NÁSILÍ NA ŽENÁCH, 2011			
		počet	v %
PSYCHICKÉ NÁSILÍ	celkem	233 žen	100 %
	ponižování	233	100 %
	vydírání, zastrašování	205	88 %
	výhrůžky zabitím	93	40, %
	kontrola, zákazy	126	54 %
	omezování, izolace	130	56 %
	stalking	16	7 %
	M vyhrožuje zbraní/ nožem/ pálkou, nůžkami, pistolí	35	15 %
FYZICKÉ NÁSILÍ	celkem	180 žen	77,3 %
	fackování	112	48 %
	bití, rány pěstí	103	44,2 %
	rány do hlavy	58	24,9 %
	škrcení	80	34,3 %
	kopání do těla	50	21,5 %
	strčení, sražení k zemi	91	39 %
	bití v těhotenství	31	13,3 %
	trhání vlasů / tahání za vlasy	24	10,3 %
	kroucení rukou	23	9,9 %
	Ničení věcí	18	7,7 %
	Zranění zvířete	9	3,9 %
	Bití pravitkem , páskem	3	1
	Polití horkou vodou vodou	2	2,5
	Dupání po ležící ženě	2	2
	topení	1	0,4 %
	Přiražení nohy/ruky do dveří	5	2,2 %
	pomočení	1	0,4 %
	pokousání	2	0,9 %
	Plivance do obličeje	4	1,7 %
	Snaha vyhodit z auta za jízdy, najíždění	2	0,9 %

	autem		
EKONOMICKÉ NÁSILÍ	celkem	155 žen	66,5 %
M nedává žádné finance		58	24,9%
málo peněz kontrola prostředků		73	31,3%
odevzdávání mateřské		3	1,3 %
prosit i o malé částky peněz		22	9,5 %
zákaz pracovat		4	1,7 %
Muž neplatí výživné		18	7,7%
Ženy se zadlužily na nátlak muže		17	7,3 %
Musí předkládat účtenky partnerovi		9	3,9 %
Žena nesmí mít vlastní účet		2	1,3 %
Muž nepracuje		7	3 %
SEXUÁLNÍ NÁSILÍ	celkem	93 žen	40 %
vynucovaný styk		79	34 %
nepříjemné praktiky		35	15 %
znásilnění v manželství		19	8,2 %

Zapojení Policie ČR do řešení domácího násilí, 2011

Volala klientka policii po napadení ?

- 22 žen volalo policii a „nic se nestalo“
- 6 žen volalo a policie případ řešila domluvou
- 8 mužů našich klientek – vyhodnoceno jako přestupek
- 3 případy se řeší
- odsouzeno za domácí násilí – 6 partnerů
- odsouzen za stalking – 1 partner
- vykázáno policií – 11 mužů klientek
- ve vazbě – 2 partneři
- stáhly oznámení - 2 ženy ze strachu

Počet návštěv v IPC ROSA

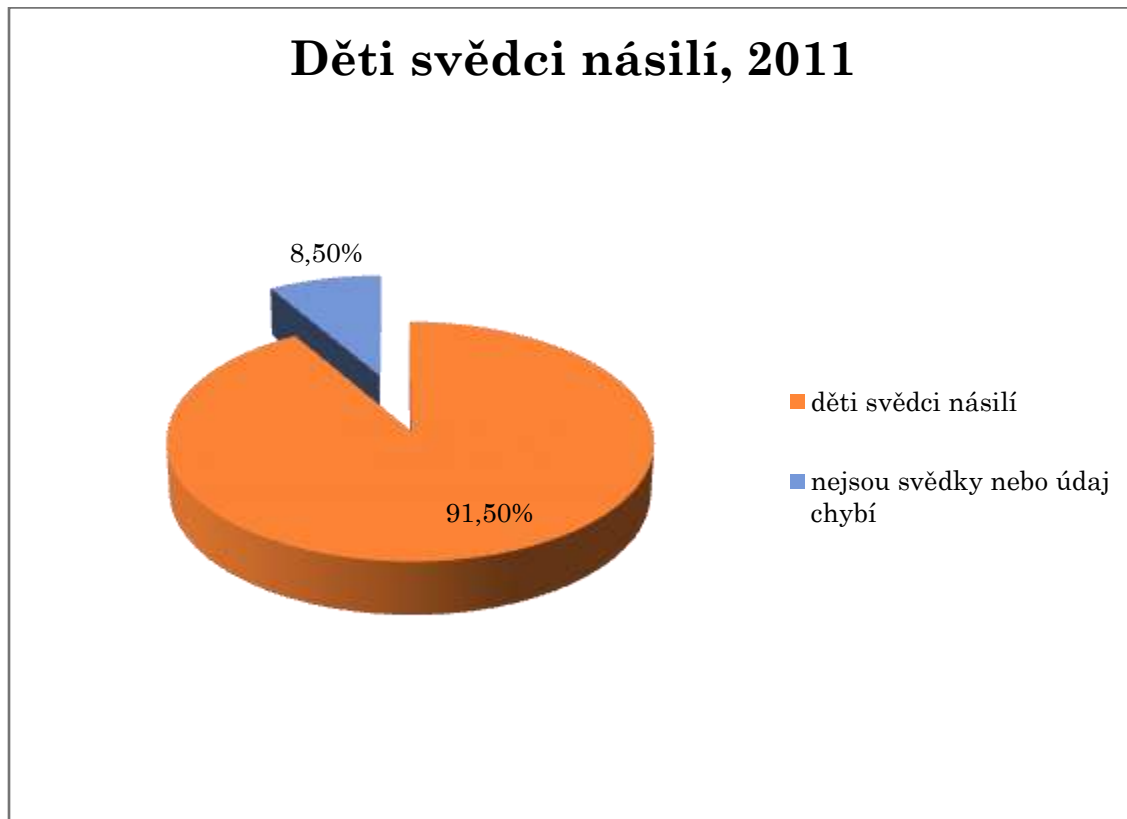
Nejvíce žen přišlo na 2 až 5 konzultací (119 žen = 51%). Pouze na jednu konzultaci se dostavilo 83 žen (35,6%).

Počet návštěv	1	2 - 5	6 - 10	11 - 15	16 - 20	21 -- 25	Nad 26
Počet klientek	83	119	15	5	3	6	2

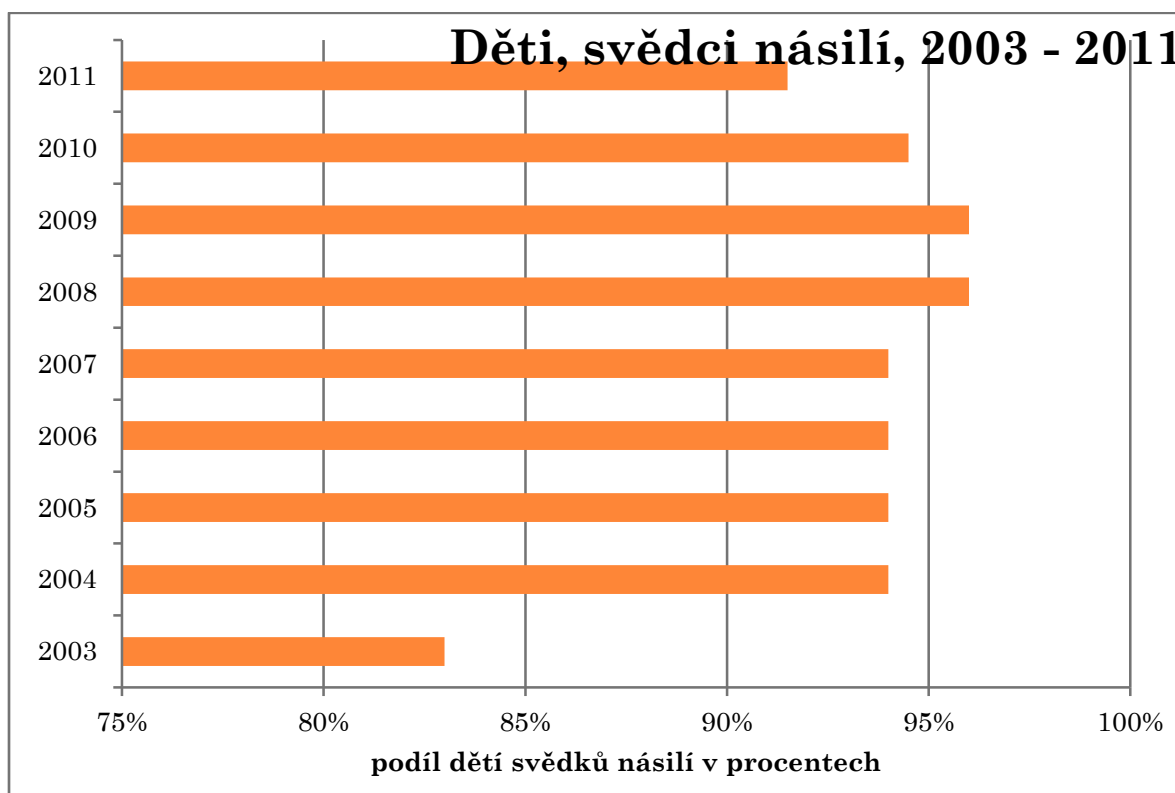
2. DĚTI SVĚDCI NÁSILÍ – ÚDAJE DĚTÍ KLIENTEK

Ve vztazích našich 233 klientek v roce 2011 žilo 320 dětí. Z nich 293 **dětí (91,5 % dětí) bylo prokazatelně svědky domácího násilí** namířeného na jejich matky.

GRAF 8: Děti svědci násilí



Děti se stávají svědky nejen psychického násilí (zesměšňování, shazování, ponižování, vulgárních nadávek, výhrůžek), ale i fyzických útoků na své matky (fackování, kopání, bití, znásilnění, škrcení). Téměř všechny děti jsou **svědky psychického násilí** (nadávek, ponižování a dalších forem psychického násilí). Děti jsou samozřejmě i oběťmi násilí: už samotné svědectví násilí na matce je velmi traumatizující, často více než napadení dítěte samotného rodičem. Proto samotné svědectví násilí je považováno za týrání dětí. Děti jsou ale i fyzicky napadány – a to buď při obraně matky a nebo na ně přímo útočí násilný otec. Průzkumy ve světě uvádějí, že mezi domácím násilím a násilím na dětech existuje korelace. Pachatelé domácího násilí týrají své děti ve 40 – 60 % případů (Hester, 1998).

GRAF 9. Děti svědci násilí v letech 2003 - 2011**TABULKA 8. : DĚTSKÁ SVĚDECTVÍ NÁSILÍ, 2011**

Děti svědci násilí, počet, gender a věková struktura		
	počet	v %
dívky		
0-4roky	37	11,6 %
5-9 let	45	14 %
10-14 let	29	9 %
15-19 let	26	7,5 %
20+	9	8,1 %
chlapci		
0-4roky	36	11,3 %
5-9 let	51	15,9 %
10-14 let	26	7,5 %
15-19 let	25	7,8 %
20+	9	2,8 %
celkem dětí	293	91,5 %

TABULKA 9 .: Fyzicky týrané děti obětí násilí, 2011

Děti, oběti fyzického násilí, 2011		
	počet	v %
dívky		
0-4roky	1	0,3%
5-9 let	4	1,3%
10-14 let	7	2,2%
15-19 let	6	1,9%
20+	1	0,3%
chlapci		
0-4roky	2	0,6%
5-9 let	7	2,2%
10-14 let	5	1,6%
15-19 let	4	1,3%
20+	2	0,6%
celkem dětí	39	12,2 %

Podle informací poskytnutých klientkami tyto děti byly i fyzicky týrány: byly škrnceny, drženy pod krkem, pokousány, štípány, měly jako následek útoku podlitiny, byly fackovány, sprchovány studenou vodou, zkopány. Nebo tyto děti utrpí zranění při obraně matky.

Kazuistika: Co děti viděly a slyšely:

Adam¹, 6 let: byl svědkem zbití matky, kdy otec křičel tebe oddělám raz dva. Chlapec pak říká matce: „já to řeknu tátovi a on tě zabije“. Chlapec reaguje regresí: počurává se, když musí k otci tak zvrací. Je v péči psychiatrie.

Běta, Cecilie, Dáša, 6 let, 13 let, 3 roky byly svědky křiku, kopání do matky, počurávají se.

Evžen, 11 let a Františka 9 let: tatínek před nimi říká“ „podívejte se na maminku jaká je to svině, děti viděly násilí, dcera začala být agresivní.

Gábina, 12 let a Hana, 11 let: viděly otce s nožem v ruce k matce jak řve „podříznu tě“
Charlotka, 4 roky: „maminko, tatínek říkal že jsi kunda“

¹ Poznámka: všechna jména dětí jsou smyšlená.

Pět dětí v jedné rodině bylo obětí stejně brutálního zacházení jako matka, pravidelně byly bity páskem.

Ivan, 16 let a Jana, 12 let jsou svědky mlácení matky. Dcera dostala od otce facku, až spadla na zem, říká „jednou ho zabiju“

Kája, 4 roky slyšel od svého otce: „Drž hubu nebo tě vykopu z auta.“

Lukáš, 9 let, byl otcem pálen cigaretou do pupíku, řekl „že si na otce pořídí nůž“.

Martin, 15 let, brání matku před výpady otce, rve se s otcem.

Natálii, 10 let, otec zkroutil ruku, zfackoval, honil ji s dřevěnou holí.

Ota, 9 let, nechce chodit na styk k velmi agresivnímu otci, kterého se bojí, říká „radši se zabiju.“

Petr, 18 let: jemu otec vyrazil zub, hodil po něm hrnek. Syn je též agresivní.

Radek, 4 roky – táta ho surově bije na zadek, přes ledviny, měl podlitiny na ruce, bije ho vařečkou. Pláče ze spaní „já už budu hodný“, začal se počurávat.

Saša, 11 let, bránila matku, když jí otec napadl, otec jí dal takovou facku, až omdlela.

Šimon, 17 let: otec ho škrtil, rval za vlasy. Zhoršil se ve škole. Už ve 2. třídě se chtěl nechat přejet autem.

Tadeáš, 3 roky, nedostával od otce předepsaná antibiotika, když ho měl na víkend.

Vašek, 13 let, byl zbit otcem, tak, že měl po celém těle hematomy, ve škole řekl, že „spadl“.

Zdeněk, 4 roky, svědek zbití matky, volal „tatínku ty jsi ošklivý, máš velký zuby, já zavolám policii.“

